

المملكة المغربية
وزارة التربية الوطنية و تعليم الأولي و الرياضة
الأكاديمية الجهوية للتربية و التكوين

.....
المديرية الإقليمية

.....
مدرسة
.....

ملف شامل لمختلف عملية التقويم التشخيصي، المراجعة والتثبيت

التقويم التشخيصي

الأستاذ(ة) : رقم التأجير: المستوى:

1

الجزء الأول : معطيات عامة حول عملية
التقويم التشخيصي للموسم الدراسي
2022/2021

1- السياق و الأهداف:

نص مقرر تنظيم السنة الدراسية 2021/2022 الصادر تحت رقم 076/21 بتاريخ 21 يونيو 2021، على تخصيص الفترة الممتدة من 10 إلى 18 شتنبر 2021، لتشخيص المكتسبات وتقديم حصص المراجعة و التثبيت، قبل الشروع في تنزيل مضامين البرنامج الدراسي السنوي. ولتنظيم محكم لهذه العملية، تم توزيع الحصص وفق ثلاثة مراحل أساسية:

- **المرحلة الأولى:** تمرير روائز التقويم التشخيصي، من أجل رصد مكامن القوة و مكامن الضعف في المكتسبات الدراسية للمتعلمين، ما سيسمح بتحديد المستهدفين، و طبيعة أنشطة المراجعة و التثبيت التي من شأنها الاستجابة لحاجيات مختلف الفئات.
- **المرحلة الثانية:** إنجاز حصص المراجعة و التثبيت، باعتماد برنامج ملائم، و جذابات بيداغوجية خاصة بالمستوى الدراسي.
- **المرحلة الثالثة:** تقويم حصيلة هذه الحصص، و تحليل نتائجها، و تقويم مدى فاعليتها و تحقيقها للأهداف المنتظرة منها، و استخلاص النتائج بالنسبة لأنشطة الدعم التي ستعتمد خلال السنة الدراسية.

و تهدف هذه العملية إلى :

- رصد عوائق التعلم لدى المتعلمات و المتعلمين.
- التعرف على أساليب التعلم لدى المتعلمات و المتعلمين.
- التعرف على تمثلاتهم و اتجاهاتهم نحو مادة التدريس.
- معرفة مدى استعدادهم و قدراتهم لإكتساب تعلمات جديدة.
- تحفيز المتعلمات و المتعلمين و توعيتهم بما سيقبلون على إنجازهم من مهام.

2- العمليات و الأنشطة المنجزة:

- إعداد استعمال الزمن الخاص بحصص التقويم التشخيصي و الدعم و التثبيت .
- تجميع المعطيات العامة بخصوص الفئة المستهدفة .
- بناء عدة التقويم التشخيصي باعتماد منهجية تقويم المستلزمات.
- تمرير الروايز التشخيصية في مادة اللغة العربية خلال الفترة الممتدة من 10 إلى 13 شتنبر 2021.
- تصحيح إنجازات المتعلمات و المتعلمين .
- مسك النتائج و تفيي المتعلمات و المتعلمين .
- إعداد خطة الدعم السنوية .

3- الإطار المنهجي لعملية التقويم التشخيصي في ظل جائحة كوفيد 19:

❖ الفئة المستهدفة: احصائيات عامة

إحصائيات عامة حول المتعلمين و المتعلمين بالمستوى السادس . ف:1 (أ)						
	المكررون		الجدد		توزيع المتعلمين حسب الجنس	
	إناث	ذكور	إناث	ذكور	إناث	ذكور
المجموع:						
إحصائيات عامة حول المتعلمين و المتعلمين بالمستوى السادس . ف:1 (ب)						
	المكررون		الجدد		توزيع المتعلمين حسب الجنس	
	إناث	ذكور	إناث	ذكور	إناث	ذكور
المجموع:						

إحصائيات عامة حول المتعلمين و المتعلمين بالمستوى السادس . ف:2 (أ)						
	المكررون		الجدد		توزيع المتعلمين حسب الجنس	
	إناث	ذكور	إناث	ذكور	إناث	ذكور
المجموع:						
إحصائيات عامة حول المتعلمين و المتعلمين بالمستوى السادس . ف:2 (ب)						
	المكررون		الجدد		توزيع المتعلمين حسب الجنس	
	إناث	ذكور	إناث	ذكور	إناث	ذكور
المجموع:						

الايام	الاثنين	الثلاثاء	الاربعاء	الخميس	الجمعة	السبت	
التوقيت/ الفوج	1	2	1	2	1	2	
الفترة الصباحية	8:00	ت. شفهي 40- قراءة 55- تراكيب 45-	قراءة 55- صرف وتحويل 35- الشكل/ت. كتابية 50-	قراءة 55- املاء 40- تعبير كتابي 50-			
	10:25	فترة الاستراحة 15د					
	10:40	ت. شفهي 40- قراءة 55- تراكيب 45-	قراءة 55- صرف وتحويل 30- الشكل/ت. كتابية 50-	قراءة 55- املاء 40- تعبير كتابي 50-			
	13:00						
الفترة المسائية	13:05	ت. شفهي 40- قراءة 55- تراكيب 45-	قراءة 55- صرف وتحويل 35- الشكل/ت. كتابية 50-	قراءة 55- املاء 40- تعبير كتابي 50-			
	15:30	فترة الاستراحة 15د					
	15:45	ت. شفهي 40- قراءة 55- تراكيب 45-	قراءة 55- صرف وتحويل 30- الشكل/ت. كتابية 50-	قراءة 55- املاء 40- تعبير كتابي 50-			
	18:05						

❖ العدة المستعملة:

- الروائز التشخيصية .
- شبكة التصحيح و التفريغ الخاصة بكل رائز .
- شبكة التقيى .

4- المجالات المضمونية و المستويات المهارية المعنية بالتقويم:

بناء على تحليل المنهاج الدراسي المعتمد في مادة اللغة العربية، استهدفت الروائز التشخيصية المجالات المضمونية و المستويات المهارية التالية:

جدول التخصيص

ب- الوزن حسب المستويات المهارات

المجالات	نسبة الأهمية
المعرفة	10%
الفهم	10%
التطبيق	50%
التحليل	10%
التركيب	10%
التقويم	10%
المجموع	100%

أ- الوزن حسب المجالات

المجالات	نسبة الأهمية	سلم التنقيط
القراءة	40%	20 ن
التركيب	12%	6 ن
الصرف والتحويل	12%	6 ن
الإملاء	6%	3 ن
الإتشاء	30%	15 ن
المجموع	100%	50 ن

5- بنية الروائز:

تم بناء الروائز اعتمادا على المجالات المضمونية و المستويات المهارية الواردة أعلاه، و تجدون أسفله النموذج المعتمد :

قم بإضافة نماذج للروائز التي اعتمدها بعد هذه الصفحة

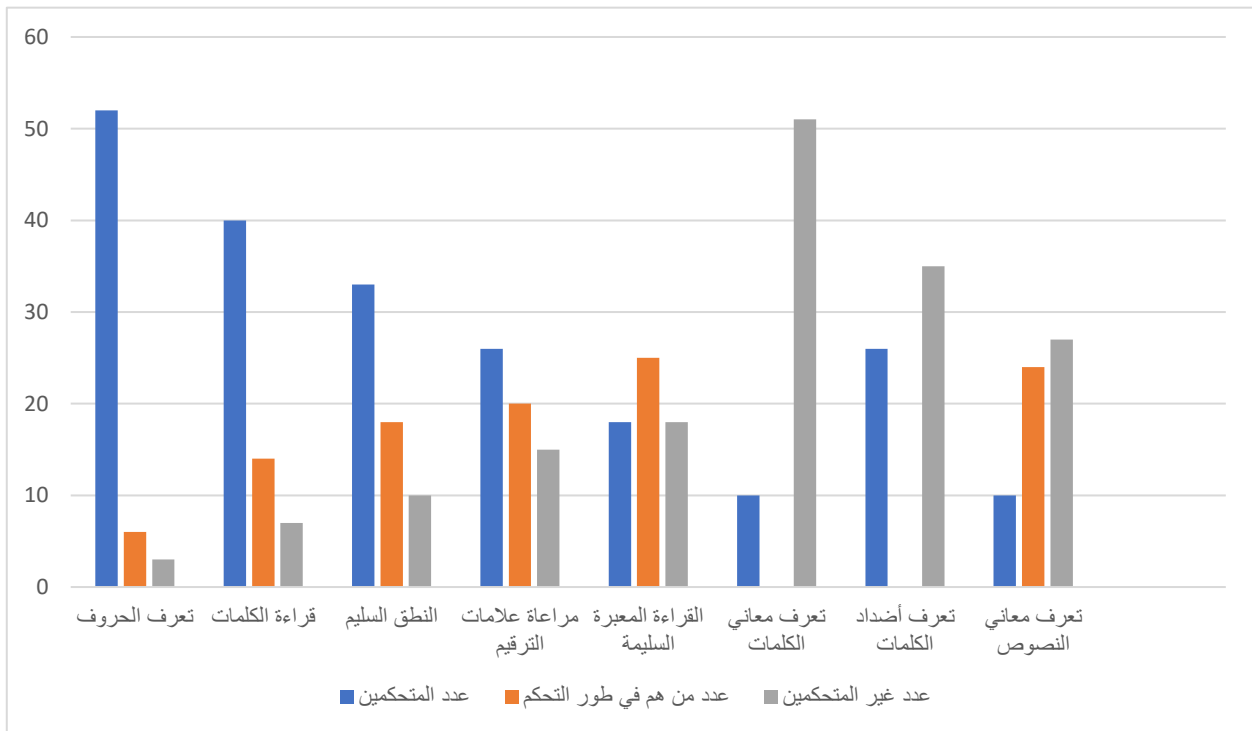
2

الجزء الثاني: عرض نتائج
الروائز و تحليلها

1.2. تحليل النتائج:

النتائج العامة حسب المكتسبات المستهدفة بالتقويم			اجمالي المتعلمين
عدد غير المتحكمين	عدد من هم في طور التحكم	عدد المتحكمين	61
3	6	52	تعرف الحروف
7	14	40	قراءة الكلمات
10	18	33	النطق السليم
15	20	26	مراعاة علامات الترقيم
18	25	18	القراءة المعبرة السليمة
51	00	10	تعرف معاني الكلمات
35	00	26	تعرف أضداد الكلمات
27	24	10	تعرف معاني النصوص
166	107	215	المجموع

يلاحظ أن نسبة المتحكمين في مكون القراءة و فهم المقروء لم تتجاوز 44.05%، ما يشير إلى وجود تعثرات لدى المتعلمين و المتعلمين تحتاج مجهودا مضاعفا و غلafa زمنيا أكبر لتقليصها في المرحلة الأولى، ثم تجاوزها في المرحلة الثانية .



1.3. تفيي المتعلمين و المتعلمات:

بناء على عرض و تحليل النتائج، و استعدادا لبلورة خطة دعم دقيقة و محكمة تمكني من تصفية الصعوبات القرائية و معالجة التعثرات

التي يعاني منها متعلمات و متعلموا **المستوى السادس**، قمت بتفبييهم حسب درجة التحكم، كما يلي:

	متوسط التحكم	متحكم	الفوج
.....	
.....	
.....	
.....	

3

الجزء الثالث: خطة الدعم و
التثبيت

انشطة الدعم و المعالجة.	المستوى المستهدف
<p>قراءة : اعتماد بطاقات الحروف و نصوص قرائية على السبورة و من المقرر و تحديد التعثرات حسب المعايير التالية :</p> <ul style="list-style-type: none"> - مخارج الحروف - احترام علامات الترقيم - احترام الحركات و المدود و القراءة المعبرة العاطفية. <p>قواعد اللغة : اعتماد مجموعة من الانشطة الصفية و غير الصفية لتمرين المتعلم على استعمال القواعد اللغوية في الخطاب الشفهي او الكتابي:</p> <ul style="list-style-type: none"> - التراكيب، الصرف و التحويل، الإملاء، الشكل التعبير الكتابي. <p>كتابة : اعتماد أنشطة كتابية للنقل داخل الفصل و خارجه و تستهدف تقويم :</p> <ul style="list-style-type: none"> - مدى احترام المتعلم لمقاييس الحروف . - مدى احترام المتعلم للكتابة على السطر. - تمكن المتعلم من النقل من السبورة . <p>التعبير الكتابي:</p> <ul style="list-style-type: none"> - كتابة تعليق على مشهد . - الاشتغال على المطالعة الحرة. - تدوين ملخصات قصيرة للنصوص القرائية التي تم الاشتغال عليها في حصص دعم قراءة. 	<p>السادس من التعليم الابتدائي</p>

نوع النشاط	المكون
<ul style="list-style-type: none"> • استخدام بطاقات القراءة تتضمن الحروف في مختلف مواضعها مع الحركات و المدود و التنوين. • الاستماع لقراءة جملة من طرف قارئ مجيد ثم يحاكي المتعلم ما سمعه . • التدريب على تمثيل المعنى من خلال المحاكاة للأساليب المتنوعة (تقمص الشخصيات). • استخدام القاموس للبحث عن معاني الكلمات و اضدادها ثم تركيبها في جمل . • تقسيم النص الى فقرات و طرح اسئلة حول الفقرة الاولى قبل الانتقال الى الفقرة الموالية. • التدريب على اقتراح عناوين اخرى مناسبة للنص. 	<p>القراءة</p>
<p>الاعتماد على بطائق للخط معدة لهذا الغرض ، يكتسب من خلالها المتعلم معايير كتابة الحروف و المطالبة بالتمرن على كتابة النصوص القرائية .</p>	<p>الكتابة</p>
<p>تمارين تطبيقية تهدف الى:</p> <ul style="list-style-type: none"> • تشخيص المجردات (المصطلحات النحوية) بمحسوسات ليتمكن المتعلم من بناء تمثّل ذهني واضح لها. • ربط الكلمات بأقسامها او انتماءها (اسم/فعل/حرف). اعتمادا على الكلمات الأكثر رواجاً في معجم المتعلم. • مراجعة المكتسبات السابقة لإتقانها بنهج طريقة جديدة في تقديمها . • المعالجة و لفت الانتباه و الشرح و التفهيم و التذكير بالقاعدة. 	<p>الظواهر اللغوية</p>
<ul style="list-style-type: none"> • كتابة بعض الفقرات من النصوص القرائية و ذلك بهدف التعود على الدقة في الملاحظة و اختزان صور الكلمات في الأذهان (اعتماد حاسة البصر). • الاكثار من التهجّي الشفوي للكلمات قبل الكتابة بغية ادراك الفروق الدقيقة بين الحروف المتقاربة المخارج(اعتماد حاسة السمع). • التأكيد على اهمية بين معنى الكلمة و رسمها الاملائي. • التصحيح الذاتي للكلمات الخاطئة. • التصحيح بالمقابلة و المقارنة بين التصحيح الذاتي و التصحيح الخارجي. 	<p>الإملاء</p>
<ul style="list-style-type: none"> • الاهتمام بالأفكار و مناقشتها خاصة في النصوص القرائية. • الاهتمام بالتعبير اثناء الاجابات الشفوية(تعزيز الجانب الشفهي). • تعلم تنظيم الافكار و الاحداث المبعثرة. • اغناء الرصيد المعجمي بمفردات جديدة. • التوجيه الدائم الى عدم اعتماد لغة الاشهار المتلفزة او المثبتة في اللوحات . 	<p>التعبير الكتابي</p>