



C:NS54

المادة:	الاقتصاد والتنظيم الإداري للمقاولات	المعامل:	3
الشعب(ة) أو المسلك:	شعبة العلوم الاقتصادية والتدبير : مسلك العلوم الاقتصادية	مدة الإنجاز:	2

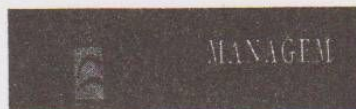
- ✓ Aucun document n'est autorisé ;
- ✓ L'utilisation de la calculatrice est autorisée ;
- ✓ Aucun prêt ou échange de moyens n'est possible entre les candidats ;
- ✓ Il vous est demandé de vérifier que le sujet est complet dès sa mise à votre disposition.



L'épreuve est composée de 6 pages et se présente sous la forme suivante :

Dossiers et documents	Page N°	Nbre de points
• Page de garde	1	
• Présentation de la société	2	
• Dossier N° 1 : Stratégies et croissance		10.50
- Document 1.1.....	2	
- Document 1.2.....	3	
- Document 1.3.....	3	
• Dossier N° 2 : Gestion des Ressources Humaines et Réalisation d'un projet		09.25
- Document 2.1.....	5	
- Document 2.2.....	5	
- Document 2.3.....	5	
- Document 2.4	6	
- Document 2.5	6	
• Présentation et soin		0.25
• Note totale		20





Présentation de MANAGEM

Siège social : Twin Center Tour Angle boulevards Zerktouni et Al Massira Al Khadra, BP 5199, Casablanca, Maroc.
Téléphone : Tel (212) 05 22 95 6511 - Fax : (212) 05 22 95 64 10.
Date de création : 1928.
Société mère : ONA (Omnium Nord Africain) à hauteur de 75%.
Objet social : MANAGEM axe son activité autour de deux métiers: la mine et l'hydrométallurgie qui s'étend au niveau national et international.
Statut juridique : MANAGEM société anonyme.
Effectif : MANAGEM emploie 4 000 salariés.

DOSSIER N°1 : Stratégie et croissance

DOCUMENT 1.1 : Extrait du rapport du conseil d'administration de MANAGEM (1^{er} semestre 2008)

Le Conseil d'Administration de MANAGEM, réuni le 10 septembre 2008, sous la présidence de Mr Abdellaziz Abarro, a arrêté les comptes du 1^{er} semestre 2008, comme suit :

Comptes consolidés

- Le chiffre d'affaires consolidé s'est élevé durant le 1^{er} semestre 2008 à 1372,2 Millions DHS, en hausse de 16% par rapport à celui enregistré au premier semestre 2007, grâce à la progression du chiffre d'affaires des produits suivants :
- Cobalt (+ 58%) suite à l'amélioration des cours du cobalt (+66%) et à l'augmentation des volumes vendus (+11%),
- Argent (+ 68%) progression tirée par l'effet combiné de l'augmentation (+22%) et des prix de vente (+ 56%),
- Zinc & Cuivre de Compagnie Minière des Guemassa respectivement (+ 203%) & (+ 47%)...

Par ailleurs, les éléments suivants ont impacté négativement le chiffre d'affaires consolidé :

- La baisse du taux de change Dollar/Dirham (-13%),
- La dégradation du cours du Zinc (-37%),
- Le recul des volumes vendus de cuivre d'Akka, dû au temps alloué aux essais de traitement du minerai provenant des nouveaux gisements,
- La sous activité momentanée au niveau de la mine d'El Hammam suite à l'inondation connue en 2007.

Informations financières

En Millions de DHS	2004	2005	2006	2007	2008 (*)
Chiffres d'affaires	1862	1646,4	2204,8	2208,8	2090,3
Résultat d'exploitation	(- 42,5)	(- 60,3)	393,8	172,5	(- 620,7)
Résultat net	(- 371,3)	(- 68,4)	229,2	158,1	(- 589,8)

Source: www.managem-ona.ma

(*) Source : Spécial Résultats 2008, LA VIE éco (Supplément au numéro 4508) du 24 Avril 2009.

DOCUMENT 1.2 : MANAGEM au Maroc et à l'international

- *Au Maroc*

Au Maroc, le groupe opère à travers plusieurs filiales réparties sur l'ensemble du territoire :

CTT (Compagnie de Tifnout Tighanimine) : Spécialisée dans la recherche, l'exploitation et le traitement du cobalt primaire.

CTT GUEMASSA : Gère l'ensemble des activités hydro métallurgiques du groupe.

CMG (Compagnie Minière des Guemassa) : Produit des concentrés de zinc, de plomb et de cuivre.

SMI (Société Métallurgique d'Imiter) : Produit des lingots d'argent métal d'une pureté de 99,5 %.

SAMINE (Société Anonyme d'Entreprises Minières) : Parmi les premières entreprises minières productrices de fluorine dans le monde.

AGM (Akka Gold Mining) : Extrait de l'or métal du gisement aurifère d'Iourim depuis 2001.

REMINEX : Elle est la filiale Recherche et Ingénierie de MANAGEM.

TECHSUB : Centre ses activités sur les sondages et les travaux souterrains.

- *A l'international*

Le groupe est aussi présent à l'international via les filiales suivantes :

RESSOURCE GOLDEN GRAM GABON : MANAGEM a conclu un accord de partenariat avec la société minière canadienne Ressources SEARCHGOLD Inc portant sur l'acquisition à terme par MANAGEM d'une participation de 63% dans la filiale gabonaise de SEARCHGOLD.

MANATRADE : Filiale à 100 % de MANAGEM implantée en Suisse, commercialise les produits des filiales du groupe.

LAMIKAL : MANAGEM a conclu un partenariat avec Costamin, société congolaise, détenant deux permis à haut potentiel en cobalt et cuivre en République Démocratique du Congo. Ce partenariat a donné naissance à la société « La Minière de Kalukundi », LAMIKAL, détenue à 75% par MANAGEM.

SEMAFO : MANAGEM détient une part minoritaire de l'ordre de 10% dans le capital de la société de Ressources Minières Canadienne SEMAFO qui est une compagnie aurifère exerçant des activités d'exploration, de développement et d'exploitation en Afrique de l'Ouest.

Source: www.managem-ona.ma

DOCUMENT 1.3 : MANAGEM, perspectives de développement

Pour assurer le développement de ses deux métiers, MANAGEM se fixe les orientations stratégiques suivantes :

- Pérenniser l'activité minière au Maroc en consolidant et améliorant les performances des activités actuelles et en identifiant et développant de nouveaux projets miniers.
- Acquérir ou prendre des participations dans des projets miniers à l'international, en Afrique et au Moyen-Orient notamment. Les substances ciblées sont les métaux précieux, les métaux de base et les métaux spéciaux.
- Développer et consolider le positionnement de MANAGEM dans l'hydrométallurgie.

La capacité financière que MANAGEM a acquise au fil des ans lui a permis de concrétiser un programme ambitieux de développement de nouveaux projets. (...)

MANAGEM développe en permanence un portefeuille de projets d'exploration à différents stades tant au Maroc qu'à l'international.

Au Maroc, MANAGEM a signé des conventions de recherches avec l'Office National des Hydrocarbures et des Mines (O.N.HY.M ex B.R.P.M). Ce partenariat vise la réalisation d'un programme de travaux et l'élaboration d'études technico-économiques des gisements mis en évidence.

Source: www.managem-ona.ma

N°	Travail à faire / 10.50 Pts	Barème								
1	<p>Caractériser MANAGEM en recopiant et en remplissant le tableau ci-dessous :</p> <table><tr><th>Eléments</th><th>Caractéristiques de la société</th></tr><tr><td>Forme juridique</td><td></td></tr><tr><td>Métiers de base</td><td></td></tr><tr><td>Taille de la société</td><td></td></tr></table>	Eléments	Caractéristiques de la société	Forme juridique		Métiers de base		Taille de la société		0.75
Eléments	Caractéristiques de la société									
Forme juridique										
Métiers de base										
Taille de la société										
2	<p>a- Calculer le taux de variation du chiffre d'affaires de 2008 par rapport à 2007. b- Représenter graphiquement l'évolution du résultat d'exploitation de MANAGEM de 2004 à 2008.</p>	0.25 0.50								
3	Enumérer deux indicateurs de croissance de MANAGEM pour le 1 ^{er} semestre 2008.	0.50								
4	Relever deux éléments montrant que MANAGEM est une multinationale.	0.50								
5	Identifier le ou (les) mode(s) de croissance adopté (s) par MANAGEM.	0.50								
6	Schématiser les différentes prises de participation de MANAGEM au Maroc et à l'international.	01								
7	Montrer le ou (les) type(s) de concentration(s) adoptée(s) par MANAGEM.	0.75								
8	Préciser les orientations stratégiques de MANAGEM.	0.75								
9	Citer deux exemples de synergie qui pourraient naître du partenariat entre MANAGEM et l'Office National des Hydrocarbures et des Mines (O.N.HY.M).	01								
10	<p>Rédiger une note (maximum 6 lignes) adressée aux membres du Conseil d'Administration dans laquelle vous présenteriez :</p> <ul style="list-style-type: none">- Une évaluation des résultats réalisés par MANAGEM pour le 1^{er} semestre 2008,- Une explication des facteurs à l'origine des résultats obtenus.	04								



DOSSIER N° 2 : Gestion des ressources humaines et réalisation d'un projet

DOCUMENT 2.1 : Politique des Ressources Humaines de MANAGEM

Plaçant le capital humain au cœur de sa stratégie de développement, le groupe base sa politique de management des ressources humaines sur le développement des compétences, la responsabilisation individuelle et la motivation.

MANAGEM privilégie un système de gestion des carrières orienté performance et développement personnel. Une voie « Expertise » est ouverte aux collaborateurs reconnus pour la maîtrise de leurs métiers et leurs compétences comportementales.

A MANAGEM, la mobilité constitue l'un des principes fondamentaux sur lequel se construit une carrière motivante et enrichissante. Cette politique de mobilité, directement impulsée par les besoins liés au développement du Groupe, permet d'encourager l'évolution du collaborateur, en lui donnant accès à de nombreuses opportunités de carrières et de développement personnel. (...)

MANAGEM vise à reconnaître et récompenser les efforts, ce qui permet d'établir un lien direct entre le travail du salarié et la réalisation des objectifs stratégiques de l'entreprise.

Source: www.managem-ona.ma

DOCUMENT 2.2 : MANAGEM forme ses collaborateurs à d'autres cultures

« Nous ne pouvons pas nous internationaliser sans favoriser la diversité culturelle. C'est une richesse, elle assure une complémentarité entre les équipes ». Pour Mohammed Cherrat, directeur ressources humaines et communication à MANAGEM, une équipe multiculturelle est un avantage concurrentiel important. Elle aide l'entreprise à s'implanter et à s'adapter à l'international.

C'est le cas par exemple pour MANAGEM qui s'appuie sur ses cadres étrangers pour faciliter son internationalisation, en particulier en Afrique où le groupe minier dispose de plusieurs projets. Il a recruté des cadres étrangers qu'il a insérés sur ses sites d'exploitation au Maroc. Ce sont des ingénieurs dont la majorité a effectué ses études au Maroc.

Source: l'Economiste du 15/09/2008

DOCUMENT 2.3 : Témoignage d'un jeune Congolais de MANAGEM

D.B.Likomba est Congolais de la République Démocratique du Congo (RDC), bénéficiaire d'une bourse d'étude en 2000 de l'Agence Marocaine de Coopération Internationale à travers le Ministère des Affaires Etrangères. Après six années d'études en géologie à Marrakech, son diplôme d'études supérieures spécialisées (DESS) en exploration et gestion des ressources minières en main, il est revenu en RDC dans l'équipe de MANAGEM comme géologue. (...)

C'est après un stage de six mois au sein de Reminex, branche d'exploration de MANAGEM, qu'il sera repéré par l'équipe de MANAGEM. « J'ai toujours rêvé d'intégrer le groupe MANAGEM qui a une grande expérience en géologie. Je dois dire que j'ai eu la chance d'être repéré par l'équipe de MANAGEM juste au moment où le groupe avait des projets pour mon pays, ce qui était mon souhait, c'est-à-dire travailler un jour pour mon pays. Mon stage à MANAGEM a porté sur les méthodes d'exploration, procédures et normes, internationales »

Source : www.lepotentiel.com

DOCUMENT 2.4 : MANAGEM remporte le 3^{ème} prix Ressources Humaines (RH) de l'AGEF

Avant de devenir DRH (Directeur des Ressources Humaines) à MANAGEM en 2004, Mohamed Cherrat occupait les mêmes fonctions à Amendis. Son domaine de prédilection, ce sont les systèmes d'information Ressources Humaines (RH). Outre son relationnel développé et sa disponibilité, il maîtrise tout ce qui est en rapport avec les contrats d'expatriation, puisque son défi essentiel est de mettre à disposition les Ressources Humaines (RH) adéquates au sein de sites éloignés. Grâce à lui, MANAGEM a remporté le 3^e prix Ressources Humaines de l'Association des Gestionnaires et de Formateurs de Personnel (AGEF).

Source : Essor N° : 22,
Juin 2008

DOCUMENT 2.5 : Projet de voyage au Gabon.

Le 11 mai 2008, la société minière Canadienne SEARCHGOLD a annoncé l'attribution de deux nouveaux permis miniers dans le cadre de son projet aurifère de Bakoudou-Magnima situé au Gabon en Afrique et qui est développé avec MANAGEM.

Dans le cadre de ce nouvel accord, le Directeur Général de MANAGEM, voyagera, du 5 au 9 juillet 2009 prochain, au Gabon pour assister à une table ronde dont le thème est l'étude des réserves et des ressources minérales faites par REMINEX. Cet événement sera organisé le 6 juillet prochain par la société canadienne SEARCHGOLD.

Source : www.managem-ona.ma

N°	Travail à faire / 09.25 Pts	Barème
1	Dégager les axes de développement de la politique des ressources humaines de MANAGEM.	0.75
2	Citer deux avantages de la mobilité pour le personnel de MANAGEM.	01
3	Commenter la phrase suivante : « une équipe multiculturelle est un avantage concurrentiel important. Elle aide l'entreprise à s'implanter et à s'adapter à l'international. »	0.50
4	a- Préciser la politique de rémunération adoptée par MANAGEM. b- Rappeler l'intérêt d'une telle politique pour les salariés de MANAGEM.	0.50 0.50
5	Qualifier la modalité de formation poursuivie par Monsieur D.B.Likomba au Maroc. Justifier	0.50
6	Montrer l'intérêt de MANAGEM à recruter des stagiaires.	01
7	Identifier le mode de recrutement de Monsieur D.B.Likomba pour MANAGEM. Justifier.	01
8	Montrer le principal objectif du voyage du Directeur au Gabon.	01
9	Enumérer quatre activités de préparation nécessaires à la réalisation de ce voyage.	01
10	Citer trois exemples de contraintes à l'organisation de ce voyage.	01.50





الدورة العادية 2009
عناصر الإجابة

وزارة التعليم العالي
وتكوين الأطر
والبحث العلمي
المركز الوطني للتقويم والامتحانات



C:NR54

3	المعامل:	الاقتصاد والتنظيم الإداري للمقاولات	المادة:
2	مدة الإنجاز:	شعبة العلوم الاقتصادية والتدبير : مسلك العلوم الاقتصادية	الشعب(ة) أو المسلك :

CAS : MANAGEM

Corrigé indicatif

Dossier N° : 1 (/10.50 pts)

1-

Eléments	Caractéristiques de la société
Forme juridique	MANAGEM est une société anonyme
Métiers de base	MANAGEM axe son activité autour de la mine et l'hydrometallurgie
Taille de la société	Avec un effectif de 4 000 salariés, MANAGEM est une grande entreprise

(0.75 pt)

2-

a- Le taux de variation du chiffre d'affaires de 2008 par rapport à 2007 :

$$[(2\,090,3 - 2\,208,8) / 2\,208,8] \times 100 = (-5,36 \%)$$

(0.25 pt)

b- Représentation graphique de l'évolution du résultat d'exploitation de MANAGEM depuis 2004.

Accepter tout graphique adéquat

(0.50 pt)

3- Deux indicateurs de croissance de MANAGEM pour le 1^{er} semestre:

- Progression du chiffre d'affaires consolidé à 1372,2 Millions de Dhs au 1^{er} semestre 2008 (soit une hausse de 16%) par rapport à celui du 1^{er} semestre 2007 ;
- Progression du chiffre d'affaires et des volumes vendus du Cobalt (+ 58%).

(0.50 pt)

Accepter toute autre bonne réponse

4- Deux éléments montrant que MANAGEM est une multinationale :

- MANAGEM axe son activité autour de la mine et l'hydrometallurgie au niveau national et international ;
- Le groupe MANAGEM est présent à l'international via les filiales suivantes :
RESSOURCE GOLDEN GRAM GABON, MANATRADE, LAMILKAL, SEMAFO.

(0.50 pt)

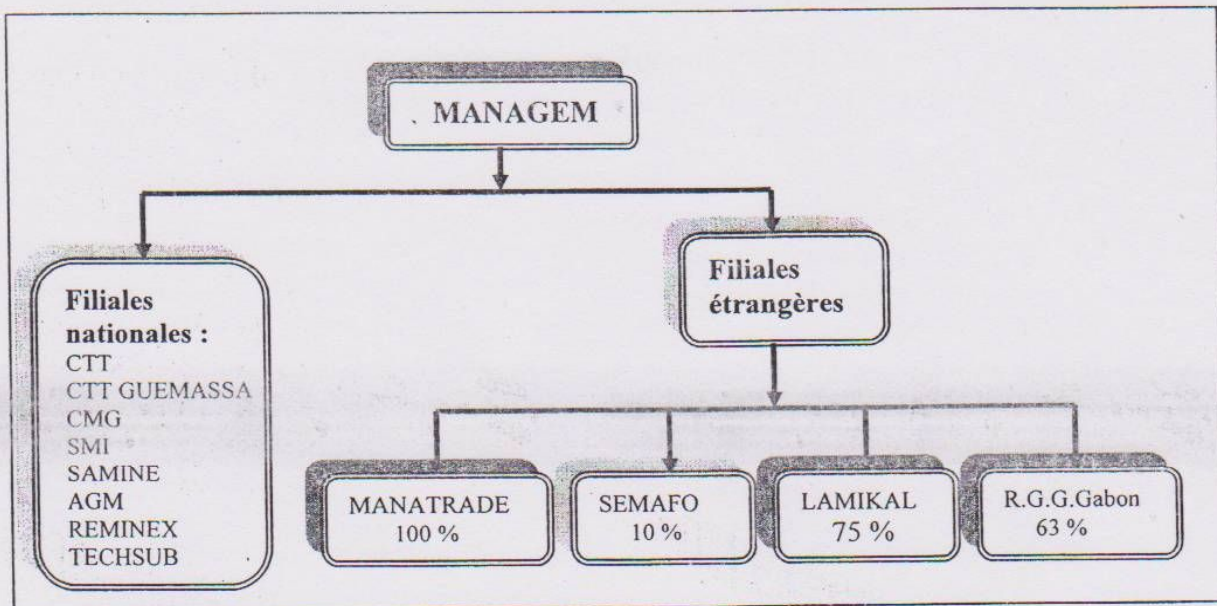
5- MANAGEM opte pour la croissance externe au travers le partenariat ou les prises de participations :

63% dans SEARCHGOLD, LAMILKAL à raison de 75% et SEMAFO à raison de 10%.

(0.50 pt)

6-

Les prises de participation de MANAGEM au Maroc et à l'international

*Accepter toute représentation adéquate*

(01 pt)

7- Les types de concentration adoptés par MANAGEM sont :

- La concentration horizontale au travers les prises de participation dans différentes sociétés opérants dans le même secteur d'activité que MANAGEM (secteur des mines) ;
- La concentration verticale par l'acquisition des filiales d'ingénierie.

(0.75 pt)

8- Les orientations stratégiques de MANAGEM sont :

- Consolidation et amélioration des performances réalisées par l'activité minière ;
- Prises de participation dans des projets miniers à l'international ;
- Consolidation et développement de l'activité de l'hydrométallurgie.

(0.75 pt)

9- Deux exemples de synergie qui pourraient naître du partenariat entre MANAGEM et l'Office National des Hydrocarbures et des Mines (O.N.HY.M) :

MANAGEM pourrait tirer avantage de ce partenariat en utilisant :

- Le savoir-faire et l'expérience de O.N.HY.M en matière d'exploration minière et de l'exploitation des gisements,
- L'exploitation de la cartographie géologique du Maroc établi par cet établissement public.

(01 pt)

Accepter toute autre bonne réponse

10-

La note

- Constat :
 - Une légère performance du chiffre d'affaires (+ 0,18%) ;
 - Une hausse des volumes des quantités vendues des minerais du Cobalt (+ 11%), de l'Argent (+ 68%) du Zinc et du Cuivre ;
 - La chute du volume des ventes du cuivre d'Akka.
- Facteurs défavorables :
 - La baisse de la parité du Dirham par rapport au Dollar à la suite de la baisse du taux de change ;
 - La dégradation du cours du Zinc au niveau international ;
 - Chômage technique de la mine d'El Hammam à cause des inondations. (04 pts)

Tenir compte de la structure, de l'argumentation et du style de la rédaction de la note

Dossier N° : 2 (/09.25 pts)

1- Les axes de développement de la politique des ressources humaines de MANAGEM sont :

- Le développement des compétences ;
- La responsabilisation individuelle ;
- La motivation. (0.75 pt)

2- Deux avantages de la mobilité pour le personnel de MANAGEM :

- Acquisition de nouvelles compétences et la découverte de nouveaux environnements et horizons;
- Amélioration du statut social (promotion) et donc de la rémunération ;
- Opportunité de développement de carrières pour le personnel. (01 pt)

Accepter toute autre bonne réponse

3- De cette phrase, il en découle que MANAGEM considère la diversité culturelle comme un atout et non pas comme un obstacle. Cet avantage est considéré comme faisant partie de la « culture maison » aidant la société à faciliter son implantation au niveau international. (0.50 pt)

4-

a- La politique de rémunération adoptée par MANAGEM est la rémunération au mérite. En effet, c'est essentiellement la qualité du rendement qui détermine la fréquence des augmentations salariales. (0.50 pt)

b- L'intérêt de cette politique est de permettre de récompenser le salarié sur les efforts fournis ou à reconnaître la qualité de son travail. (0.50 pt)

5- La modalité de la formation poursuivie, au Maroc, par Monsieur D.B.Likomba est la formation initiale. Cette formation est celle dispensée par le système scolaire et universitaire avant l'entrée du salarié dans la vie active. (0.50 pt)

6- L'intérêt de MANAGEM de recruter des stagiaires :

Ce procédé de recrutement est d'un coût faible pour la société. Il facilite l'intégration et donc une adaptation rapide du nouveau recrue (le stagiaire). De même que l'entreprise dispose d'une idée précise des compétences et les qualifications de ce candidat. (01 pt)

Accepter toute autre bonne réponse

7- Malgré que Monsieur D.B Likomba soit un ex-stagiaire chez MANAGEM, son recrutement dans la société est un recrutement externe puisqu'il ne faisait pas partie du personnel du groupe. (01 pt)

8- Le voyage au Gabon va permettre au Directeur Général de MANAGEM d'assister à la table ronde qui aura lieu le 6 Juillet 2009. (01 pt)

9- Quatre activités de préparation à la réalisation de ce voyage :

- Accomplissement des réservations (train, avion, hôtel...);
- Préparation du plan de voyage et d'hébergement (date, heure de départ et d'arrivée, trajet, ...etc.);
- Formalités administratives et de santé (passeport, visa, vaccin,...etc.);
- Acquisition de la documentation sur le pays de destination (climat, coutumes, habits,...etc.);
- Etablissement de la liste des adresses et numéros de téléphone utiles ;
- Préparation de la mallette de voyage (dossiers, notes, ...etc.).

(01 pt)

Accepter toute autre bonne réponse

10- Trois exemples de contraintes issues à l'organisation de ce voyage.

- L'indisponibilité des places lors des réservations (hébergement, billets de voyage,...etc.);
- L'expiration des documents officiels (date de validité du passeport par exemple);
- La préoccupation du Directeur Général pour d'autres engagements pour les jours du 05 au 09 Juillet-2009.

(01.50 pt)

Accepter toute autre bonne réponse

N.B. Il sera tenu compte d'une note de 0.25 pt pour la bonne présentation de la copie

